



INSTITUTO TECNOLÓGICO DE SALINA CRUZ

CATEDRÁTICO:

MC. ROMÁN NÁJERA SUSANA MÓNICA

ACTIVIDAD:

USO Y DESARROLLO DEL PACKET TRACER

MATERIA:

FUNDAMENTOS DE REDES

ESTUDIANTE:

ZARATE LÓPEZ LEONARDO

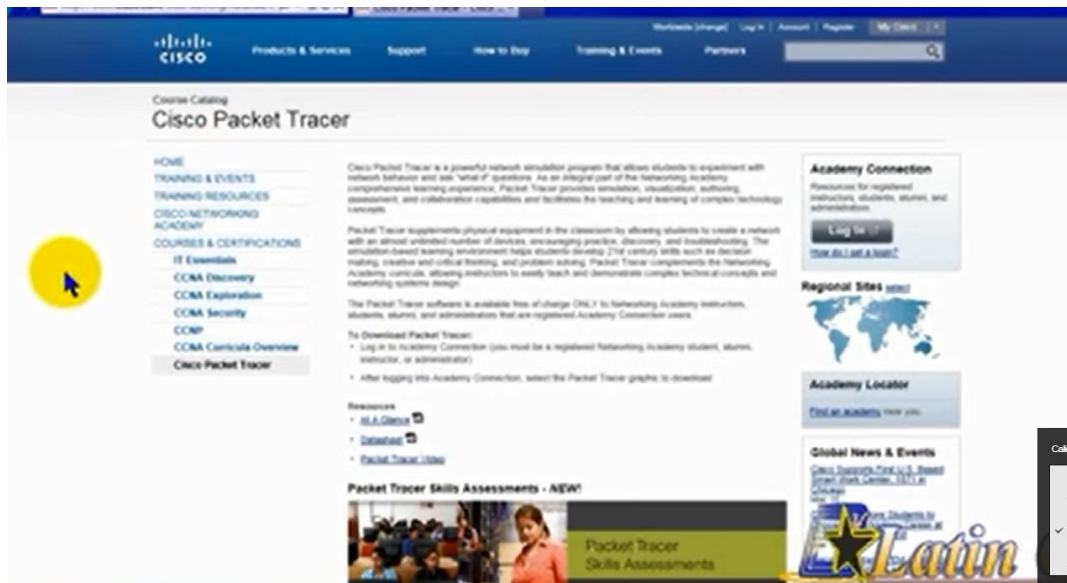
CARRERA:

INGENIERÍA EN TECNOLOGÍAS DE LA INFORMACIÓN Y LAS
COMUNICACIONES

SEMESTRE: 5. GRUPO: E

SALINA CRUZ OAXACA, A 27 DE AGOSTO DEL 2014.

Para comenzar desde mi parecer lo primero que empecé a hacer es la descarga del programa packet tracer, empezando por ir a la página principal de la misma.

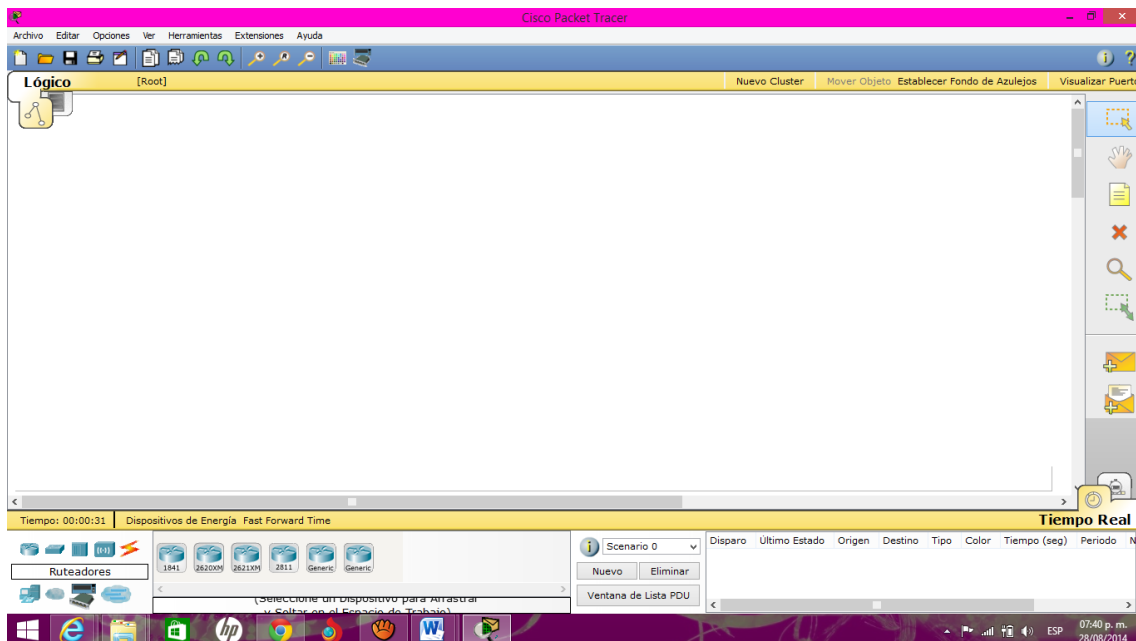


Después busque como poder obtener el programa y así me mando un archivo comprimido, una vez que es cargado el archivo lo extraemos, después me encontré con otro archivo comprimido.rar e ice la misma manera, lo extraje.

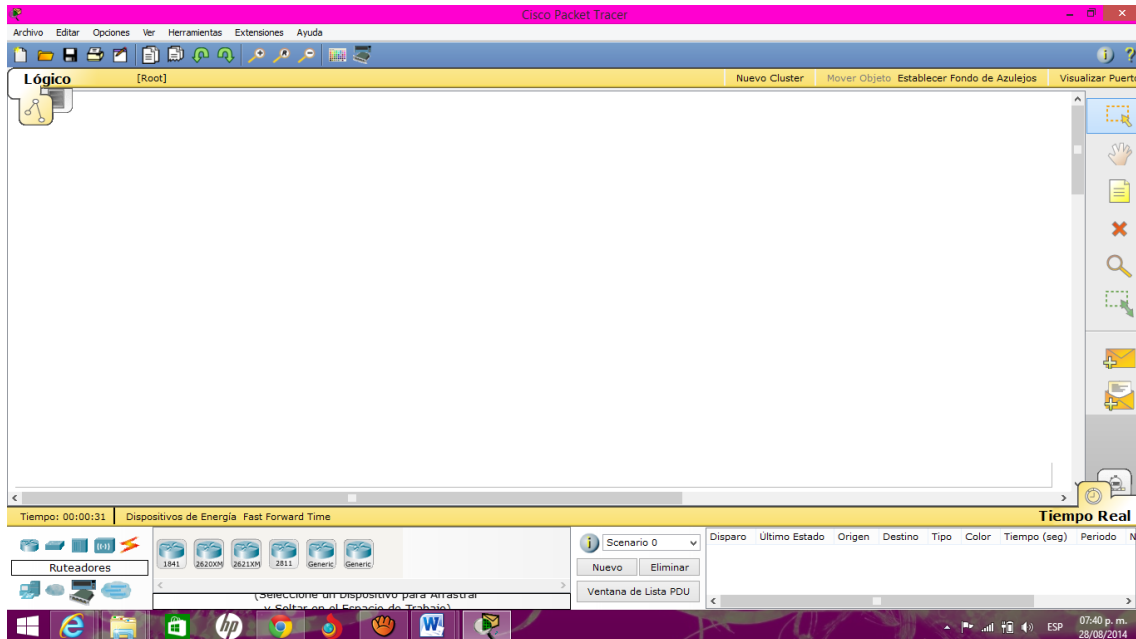
Obtuve una carpeta en el cual era el CISCO, abrí la carpeta y posteriormente encontré el instalador con el activador del lenguaje y poderlo pasar a español.

Posteriormente ejecute el instalador y sucesivamente le di siguiente a las indicaciones que me daban en el momento de la instalación

Y así fue como obtuve el programa cisco packet tracer en español.

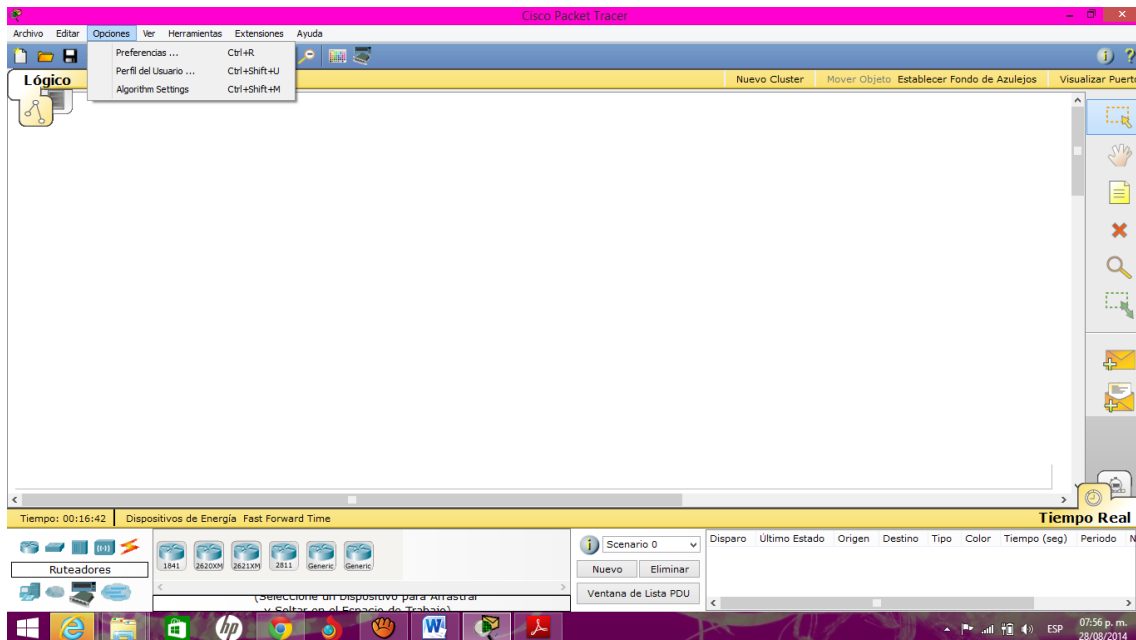


Ahora para comenzar a poder utilizar el programa estuve viendo sus funciones, en este caso la interfaz que tiene la herramienta con los usuarios se muestra a continuación.

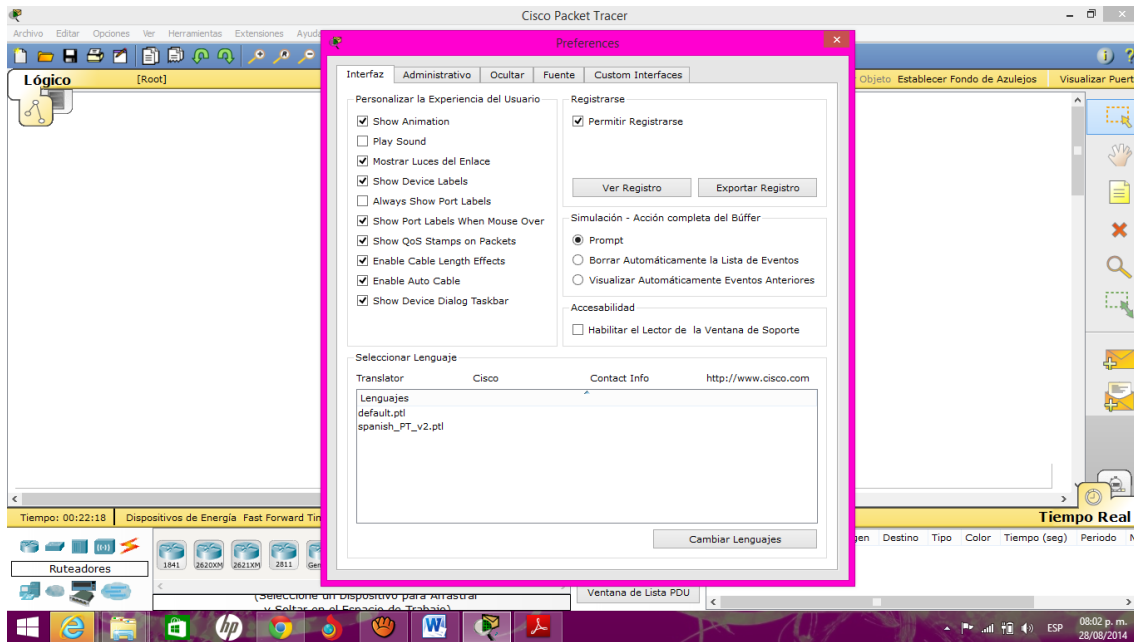


Esta herramienta nos muestra sus menús principales, entre los cuales se encuentran ARCHIVO, EDITAR, OPCIONES, VER, HERRAMIENTAS, EXTENCIONES Y AYUDA, además contiene una barra de usos rápidos.

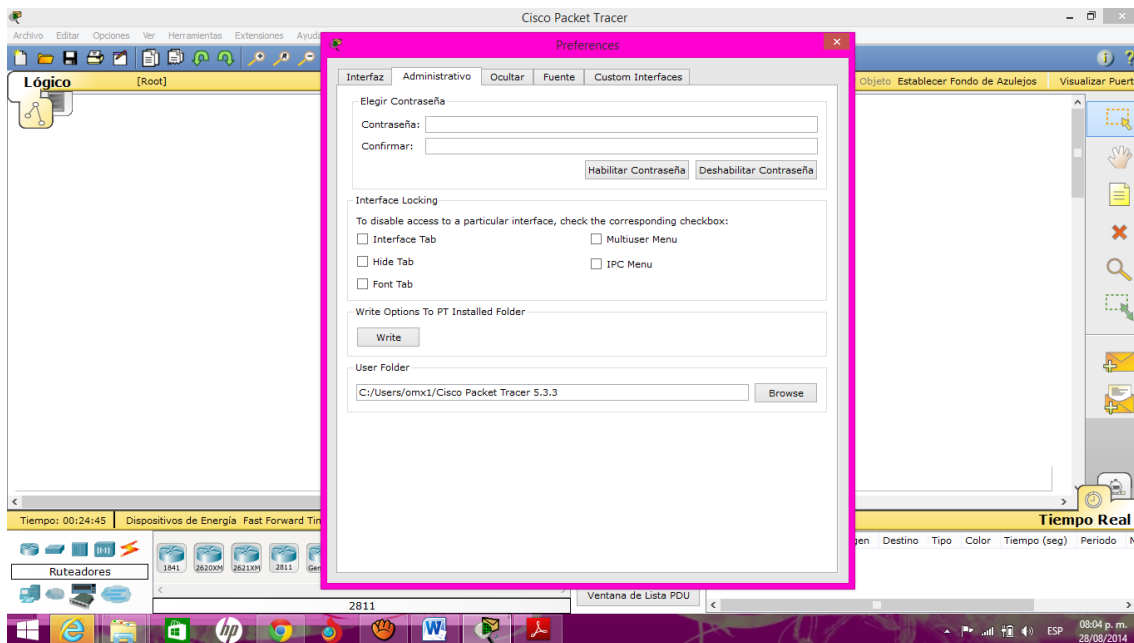
En el menú opciones están las preferencias, que maneja la personalización de la herramienta.



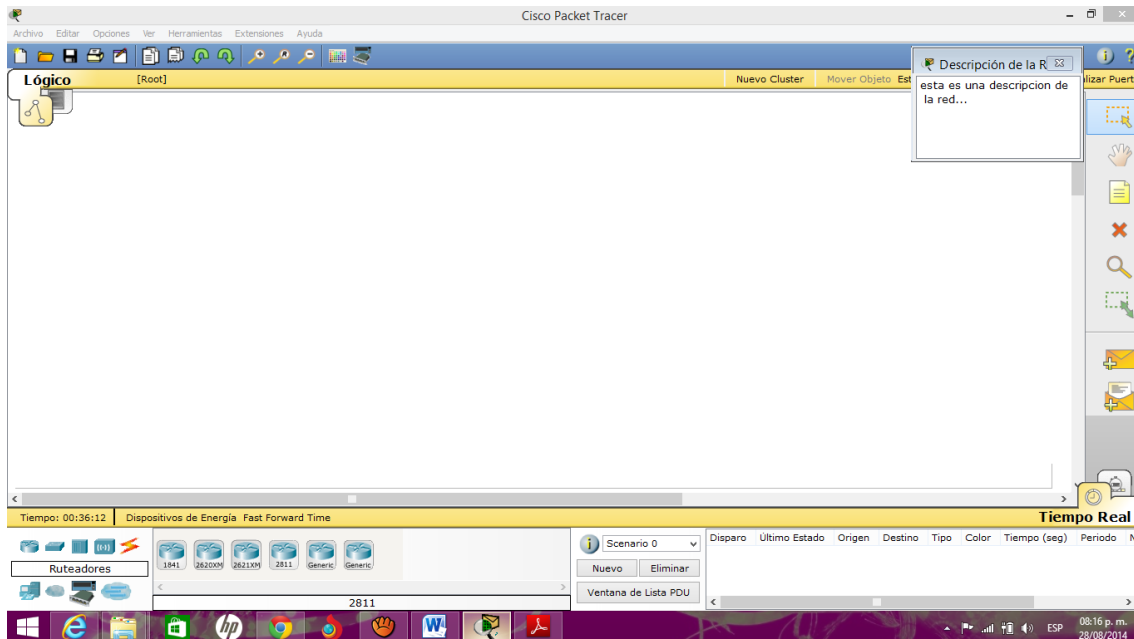
Al seleccionar una de las opciones, en este caso, preferencias, nos manda una interface donde se puede habilitar o deshabilitar, las opciones de animación, sonido y etiquetas. También podrás seleccionar el idioma que dispone las herramientas.



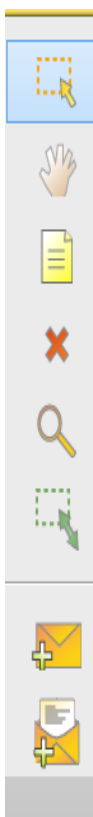
La otra opción que es administrativo nos proporciona opciones adicionales de administración. En la cual dispone de un password y su confirmación para futuras entradas a las herramientas, al igual de poder deshabilitarlo sin ningún problema. Sin olvidar la opción de agregar o remover distintos fondos.



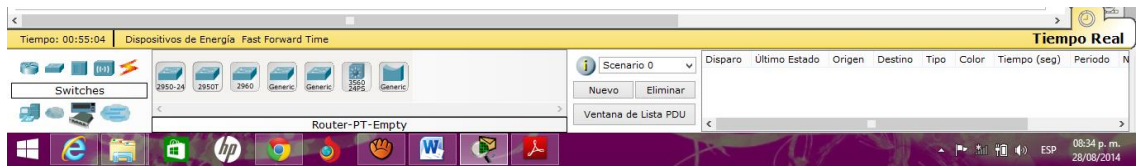
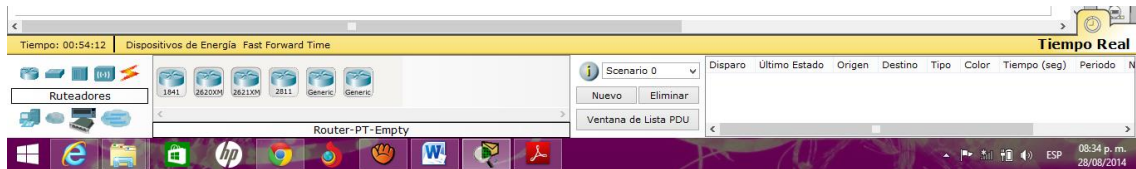
Una opción especial para agregar información relativa a la red que se ha de construir, se encuentra en el cuadro de información, en la parte derecha de la barra de acceso rápido. El logotipo del lado derecho de la barra de acceso rápido, con imagen de una (i) es la que activa la opción de una descripción.



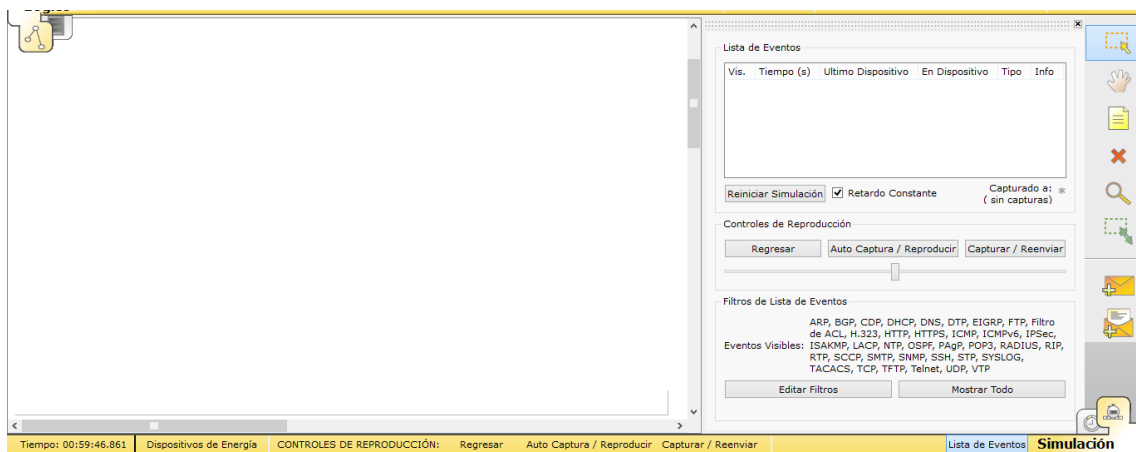
Ahora, la barra de acceso común nos muestra herramientas para la manipulación de los dispositivos, las cuales se muestra a continuación

- 
- 1.- selección de dispositivos y conexiones, no seleccionan conexiones Wireless.
 - 2.-movimiento de rejilla, moviliza los dispositivos alrededor del área de trabajo.
 3. Notas, permite agregar notas que enriquecen de conocimiento, del área de trabajo.
 4. Eliminar, permite eliminar cualquier dispositivo, conexión (excepto wireless) y notas.
 5. Inspector, permite visualizar la tabla correspondiente al dispositivo seleccionado, entre ellas ARP, MAC y ROUTER.
 - 6.- ayuda a expandir la imagen, y lo regresa a su tamaño actual
 6. Mensaje Simple UDP, permite crear paquete del tipo ICMP entre dispositivos.
 7. Mensaje Complejos UDP, permite crear paquetes personalizados entre dispositivos.

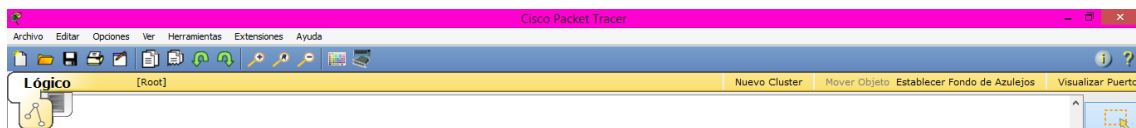
Siguiendo en la parte inferior izquierda, aparece una serie de dispositivos que pueden ser agregados. Por ejemplo, se selecciona un router, de inmediato aparece una serie de routers, entre ellos los más conocidos de cisco y un genérico.

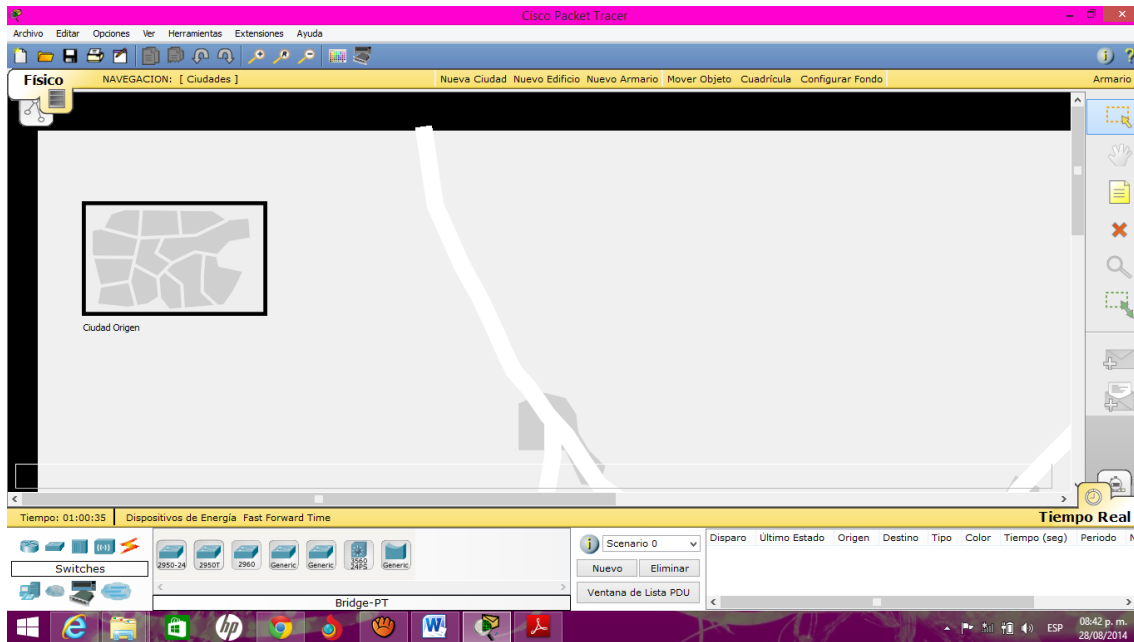


también hay dos modos en las redes concretadas, uno en el modo real, en donde se crean las configuraciones y se dispone la posición de los dispositivos; y el modo simulación en el cual se pone a andar la o las redes armadas. Se puede cambiar entre los diferentes modos, esto está en la parte inferior derecha. El modo real (Realidad) es representado por un reloj, y el modo simulación (Simulación) es representado con un cronometro.



Existen dos tipos de vistas, la lógica y la física En la vista lógica se agregan todos los dispositivos, y en la vista física la disposición de las redes, una vista de ciudad, departamento y oficina. Estas pueden ser alternadas por las opciones que aparecen en la barra. Estas vistas pueden ser cambiadas en la barra que aparece en la parte de debajo de la barra de acceso rápido.





packet tracer en una aplicación que permite diseñar todos los razonamientos matemáticos de redes indicados por el ordenador.

Por el momento es lo que más uso en el programa espero desarrollar mas practica con las actividades propuestas por el catedrático. Pero sin olvidar que siempre se va a ir asimilando las configuraciones por línea de comando, para luego facilitar el desempeño y hacerlo más practico.

Por su comprensión les doy las gracias.